

Boletim Epidemiológico

Secretaria de Vigilância em Saúde – Ministério da Saúde

Influenza: Monitoramento até a Semana Epidemiológica 44 de 2015

A vigilância da influenza no Brasil é composta pela vigilância sentinela de Síndrome Gripal (SG)¹, de Síndrome Respiratória Aguda Grave (SRAG)² em pacientes internados em Unidade de Terapia Intensiva (UTI) e pela vigilância universal de SRAG.

A vigilância sentinela conta com uma rede de unidades distribuídas em todas as regiões geográficas do país e tem como objetivo principal identificar os vírus respiratórios circulantes, além de permitir o monitoramento da demanda de atendimento por essa doença. A vigilância universal de SRAG monitora os casos hospitalizados e óbitos com o objetivo de identificar o comportamento da influenza no país para orientar na tomada de decisão em situações que requeiram novos posicionamentos do Ministério da Saúde e Secretarias de Saúde Estaduais e Municipais. Os dados são coletados por meio de formulários padronizados e inseridos nos sistemas de informação online: SIVEP-Gripe e SINAN Influenza Web.

As informações apresentadas nesse boletim são referentes ao período que compreende as semanas epidemiológicas (SE) 01 a 44 de 2015, ou seja, casos com início de sintomas de 04/01/2015 a 07/11/2015.

RESUMO DA SEMANA EPIDEMIOLÓGICA

- A positividade para influenza ou outros vírus respiratórios entre as amostras processadas em unidades sentinelas foi de 25,4% (3.266/12.845) para SG e de 36,1% (406/1.124) para SRAG em UTI.
- Foram confirmados para influenza 8,1% (962/11.900) do total de amostras com classificação final de casos de SRAG notificados na vigilância universal, com predomínio do vírus influenza A(H3N2). Entre os óbitos por SRAG, 11% (153/1.392) do total de amostras com classificação final foram confirmados para influenza, com predomínio do vírus influenza A(H3N2).

VIGILÂNCIA SENTINELA DE INFLUENZA

As informações sobre a vigilância sentinela de influenza apresentadas neste boletim baseiam-se nos dados inseridos no SIVEP-Gripe pelas unidades sentinelas distribuídas em todas as regiões do país. A vigilância sentinela continua em fase de ampliação e nos próximos boletins serão incorporados, de forma gradativa, os dados das novas unidades sentinelas.

¹ **Síndrome Gripal (SG):** indivíduo com febre, mesmo que referida, acompanhada de tosse ou dor de garganta e início dos sintomas nos últimos 07 dias.

² **Síndrome Respiratória Aguda Grave (SRAG):** indivíduo hospitalizado com febre, mesmo que referida, acompanhada de tosse ou dor de garganta e que apresente dispnéia. Também podem ser observados os seguintes sinais: saturação de O₂ menor que 95% ou desconforto respiratório ou aumento da frequência respiratória.

Síndrome Gripal

Até a SE 44 de 2015 as unidades sentinelas de SG coletaram 16.543 amostras – é preconizada a coleta de 05 amostras semanais por unidade sentinela. Destas, 12.845 (77,6%) foram processadas e 25,4% (3.266/12.845) tiveram resultado positivo para vírus respiratórios - 1.583 (48,5%) para influenza e 1.681 (51,5%) para outros vírus respiratórios. Dentre as amostras positivas para influenza, 862 (54,5%) foram decorrentes de influenza A(H3N2), 482 (30,4%) de influenza B, 130 (8,2%) de influenza A não subtipado e 109 (6,9%) de A(H1N1)pdm09. Entre os outros vírus respiratórios houve predomínio da circulação de VRS e rinovírus (Figura1).

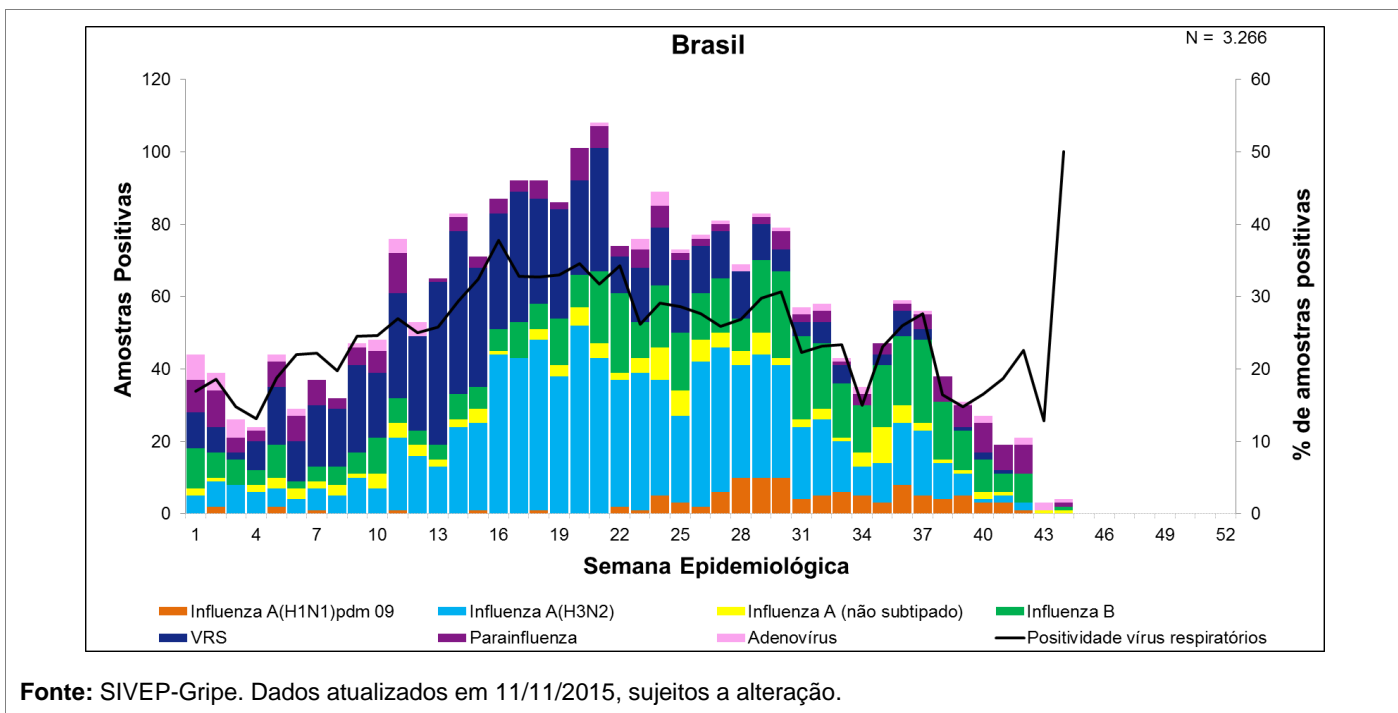


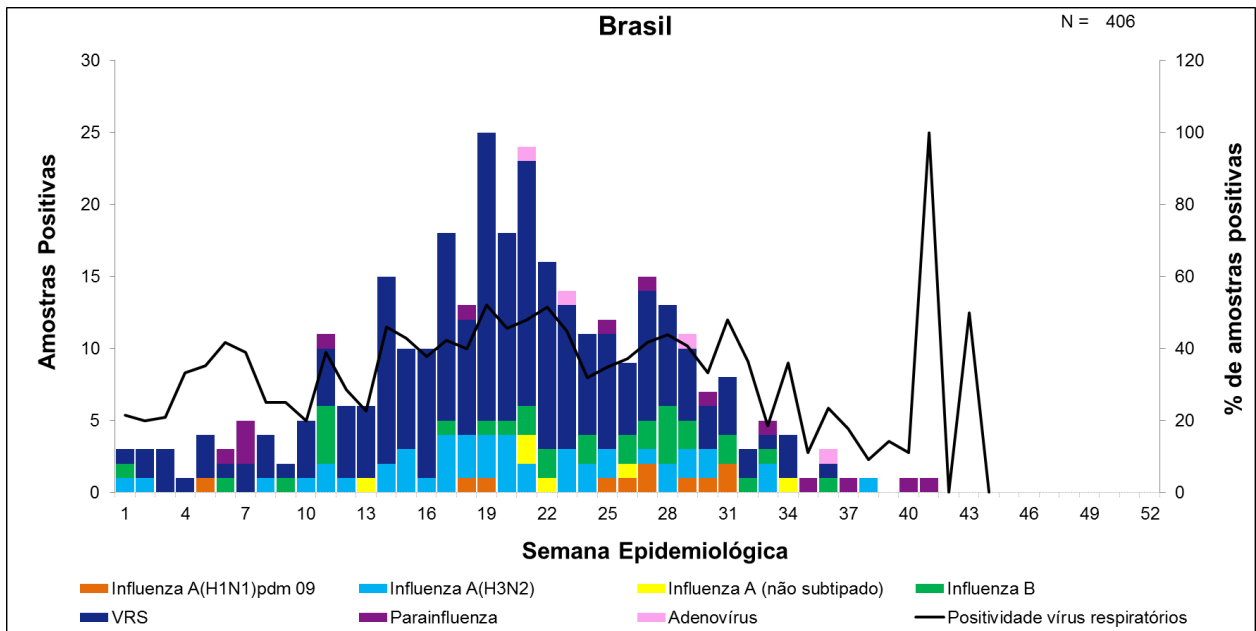
Figura 1. Distribuição dos vírus respiratórios identificados nas unidades sentinelas de Síndrome Gripal, por semana epidemiológica de início dos sintomas. Brasil, 2015 até a SE 44.

A região Sul apresentou a maior quantidade de amostras positivas (Anexo 1 – B), com destaque para a circulação de influenza A(H3N2) e influenza B, e de influenza A(H1N1)pdm09 a partir da SE 22. Na região Sudeste predominou a circulação de influenza A(H3N2). Nas regiões Norte e Nordeste destacou-se a circulação de VRS. Houve predomínio da circulação de influenza A(H3N2) e B na região Centro Oeste.

Quanto à distribuição dos vírus por faixa etária, entre os indivíduos maiores de 04 anos predominou a circulação dos vírus influenza A(H3N2) e influenza B. Entre os indivíduos menores de 05 anos houve maior circulação de VRS.

Síndrome Respiratória Aguda Grave em UTI

Em relação às amostras coletadas pelas unidades sentinelas de SRAG em UTI, foram feitas 1.296 coletas, sendo 1.124 (86,7%) processadas. Dentre estas, 36,1% (406/1.124) foram positivas para vírus respiratórios, sendo 95 (23,4%) para influenza e 309 (76,1%) para outros vírus respiratórios. Dentre as amostras positivas para influenza, 46 (48,9%) foram para influenza A(H3N2), 31 (33%) influenza B, 11 (11,7%) influenza A(H1N1)pdm09 e 06 (6,4%) influenza A não subtipado. Entre os outros vírus respiratórios houve predomínio da circulação do VRS (Figura 2).



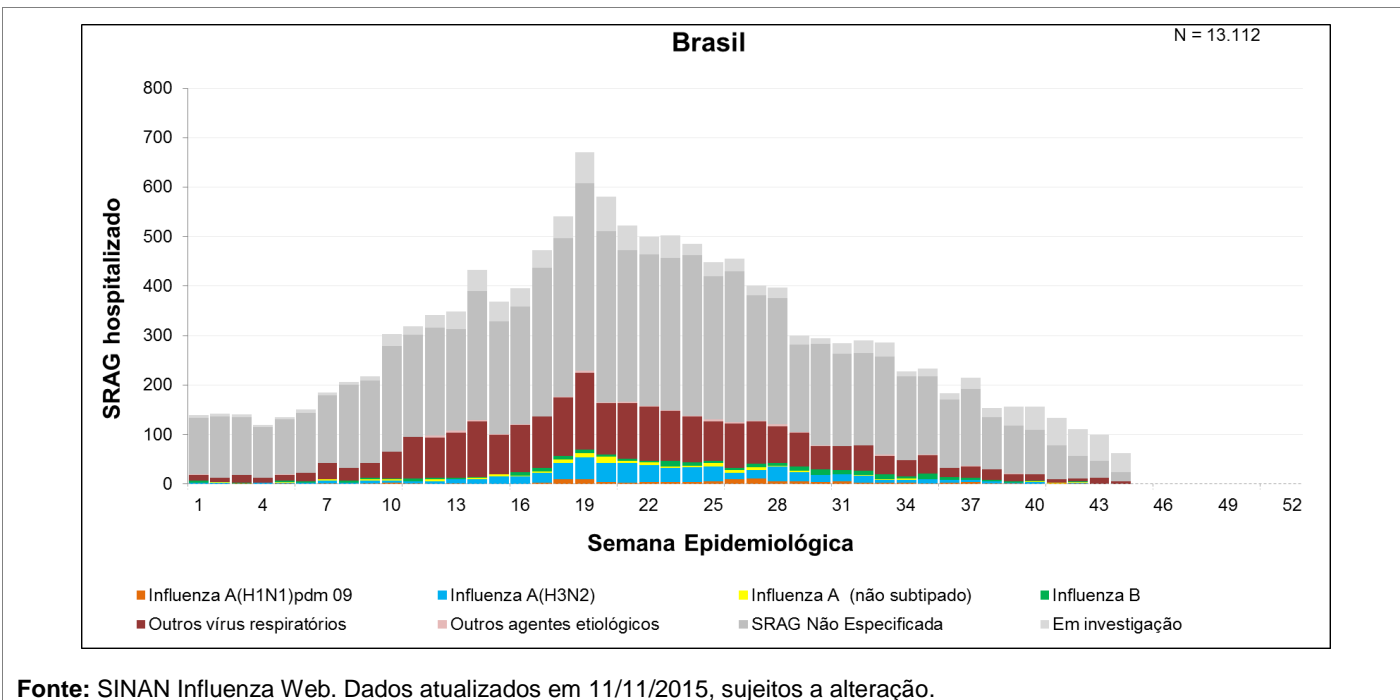
Fonte: SIVEP-Gripe. Dados atualizados em 11/11/2015, sujeitos a alteração.

Figura 2. Distribuição dos vírus respiratórios identificados nas unidades sentinelas de Síndrome Respiratória Aguda Grave em Unidade de Terapia Intensiva, por semana epidemiológica de início dos sintomas. Brasil, 2015 até a SE 44.

VIGILÂNCIA UNIVERSAL DA SÍNDROME RESPIRATÓRIA AGUDA GRAVE

Perfil Epidemiológico dos Casos

Até a SE 44 de 2015 foram notificados 13.112 casos de SRAG, sendo 11.900 (90,8%) com classificação final. Destas, 8,1% (962/11.900) foram classificadas como SRAG por influenza e 20,4% (2.430/11.900) como outros vírus respiratórios. Dentre os casos de influenza 548 (57%) eram influenza A(H3N2), 193 (20,1%) influenza B, 113 (11,7%) A(H1N1)pdm09 e 108 (11,2%) influenza A não subtipado (Figura 3 e Anexo 2).



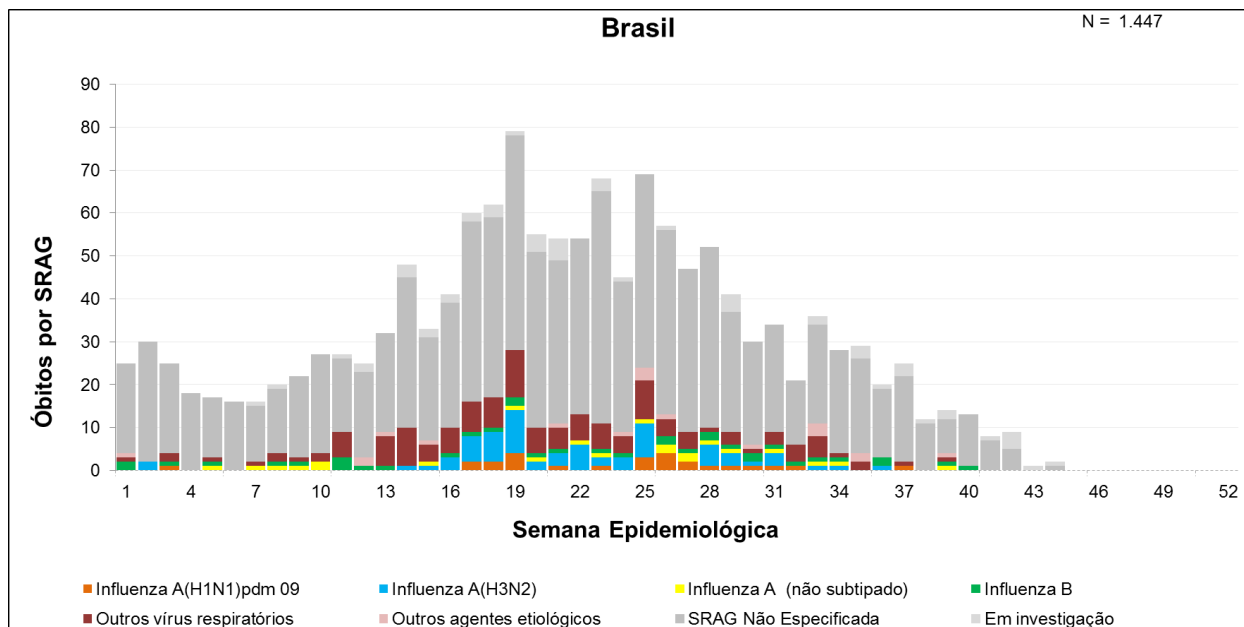
Fonte: SINAN Influenza Web. Dados atualizados em 11/11/2015, sujeitos a alteração.

Figura 3. Distribuição dos casos de Síndrome Respiratória Aguda Grave segundo agente etiológico e semana epidemiológica do início dos sintomas. Brasil, 2015 até a SE 44.

Os casos de SRAG por influenza apresentaram uma mediana de idade de 41 anos, variando de 0 a 106 anos. Em relação à distribuição geográfica (Anexos 2 a 4), a região Sul registrou o maior número de casos de SRAG por influenza (44,6% - 429/962).

Perfil Epidemiológico dos Óbitos

Até a SE 44 de 2015 foram notificados 1.447 óbitos por SRAG, o que corresponde a 11% (1.447/13.112) do total de casos, e destes óbitos 1.392 (96,2%) amostras com classificação final. Destas, 153 (11%) foram confirmadas para o vírus influenza, com 69 (45,1%) decorrentes de influenza A(H3N2), 36 (23,5%) por influenza B, 26 (17%) por A(H1N1)pdm09 e 22 (14,4%) influenza A não subtipado (Figura 4 e Anexo 2). O estado com o maior número de óbitos por influenza foi São Paulo, totalizando 34% (52/153) do país (Anexo 4).



Fonte: SINAN Influenza Web. Dados atualizados em 11/11/2015, sujeitos a alteração.

Figura 4. Distribuição dos óbitos por Síndrome Respiratória Aguda Grave segundo agente etiológico e semana epidemiológica do início dos sintomas. Brasil, 2015 até a SE 44.

Entre os óbitos por influenza, a mediana da idade foi de 56 anos, variando de 01 a 106 anos. A taxa de mortalidade por influenza no Brasil está em 0,08/100.000 habitantes. Dos 153 indivíduos que foram a óbito por influenza, 101 (66%) apresentaram pelo menos um fator de risco para complicação, com destaque para aqueles com idade igual ou superior a 60 anos (Tabela 1). Além disso, 98 (64,1%) fizeram uso de antiviral, com mediana de 04 dias entre os primeiros sintomas e o início do tratamento. Recomenda-se iniciar o tratamento nas primeiras 48 horas.

Tabela 1. Distribuição dos óbitos de SRAG por influenza segundo fator de risco e utilização de antiviral. Brasil, 2015 até a SE 44.

Óbitos por Influenza (N=151)	n	%
Com Fatores de Risco	101	66,0
Adultos ≥ 60 anos	66	43,1
Doença cardiovascular crônica	46	30,1
Pneumopatias crônicas	29	19,0
Diabetes mellitus	28	18,3
Obesidade	11	7,2
Doença neurológica crônica	9	5,9
Doença renal crônica	8	5,2
Gestante	6	3,9
Imunodeficiência/Imunodepressão	6	3,9
Doença hepática crônica	3	2,0
Crianças < 2 anos	2	1,3
Puerpério (até 42 dias do parto)	1	0,7
Indígenas	1	0,7
Que utilizaram antiviral	98	64,1

Fonte: SINAN Influenza Web. Dados atualizados em 11/11/2015, sujeitos a alteração.

RECOMENDAÇÕES ÀS SECRETARIAS DE SAÚDE ESTADUAIS E MUNICIPAIS

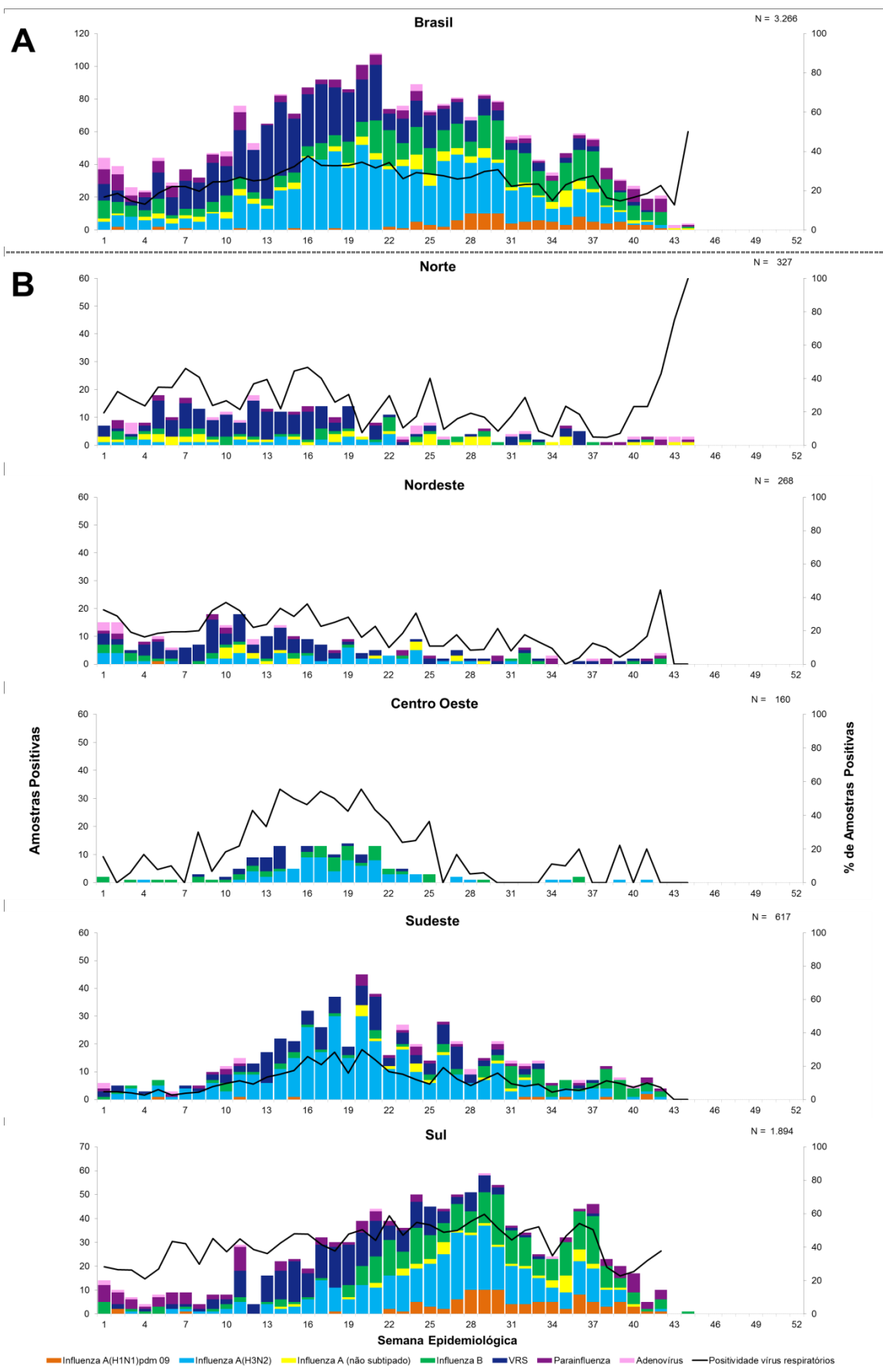
- Disseminar aos serviços de saúde públicos e privados o Protocolo de Tratamento de Influenza-2013, com ênfase no tratamento oportuno dos casos de SRAG e de SG com condições e fatores de risco;
- Divulgar amplamente à população as medidas preventivas contra a transmissão do vírus influenza (etiqueta respiratória e lavagem das mãos) e informações sobre a doença, com a orientação de busca de atendimento médico em caso de sinais e sintomas compatíveis;
- Em casos de surtos, realizar quimioprofilaxia nos grupos que vivem e/ou trabalham em instituições fechadas ou de longa permanência, com especial atenção para pessoas com condição ou fator de risco;
- Notificar todos os casos e óbitos suspeitos que atendam a definição de caso de SRAG no sistema SINAN Influenza Web, independente de coleta ou resultado laboratorial.

OUTRAS INFORMAÇÕES

- Boletins Epidemiológicos de Influenza no site da Secretaria de Vigilância em Saúde (SVS): <http://portalsaude.saude.gov.br/index.php/situacao-epidemiologica-dados-influenza>
- Informe Técnico sobre o vírus Influenza A (H7N9): <http://portalsaude.saude.gov.br/index.php/influenza-a-h7n9>
- Informações sobre o Coronavírus: http://portalsaude.saude.gov.br/index.php?option=com_content&view=article&id=10884&Itemid=638
- Nota Informativa sobre o Coronavírus Associado à Síndrome Respiratória do Oriente Médio – MERS-CoV: <http://portalsaude.saude.gov.br/index.php/o-ministerio/principal/leia-mais-o-ministerio/638-secretaria-svs/vigilancia-de-a-a-z/coronavirus/13752-mers-cov>
- Informe Regional de Influenza – Organização Panamericana da Saúde/OMS: http://www.paho.org/hq/index.php?option=com_content&view=article&id=3352&Itemid=2469&to=2246&lang=es
- Protocolo de Tratamento de Influenza - 2013: http://bvsmms.saude.gov.br/bvs/publicacoes/protocolo_tratamento_influenza_2013.pdf
- Curso de atualização para manejo clínico de influenza: <http://www.unasus.gov.br/influenza>
- Síndrome Gripal/SRAG – Classificação de Risco e Manejo do Paciente: http://bvsmms.saude.gov.br/bvs/cartazes/sindrome_gripal_classificacao_risco_manejo.pdf

ANEXOS

Anexo 1. Distribuição dos vírus respiratórios identificados nas unidades sentinelas de Síndrome Gripal por semana epidemiológica do início dos sintomas. (A) Brasil e (B) regiões, 2015 até a SE 44.



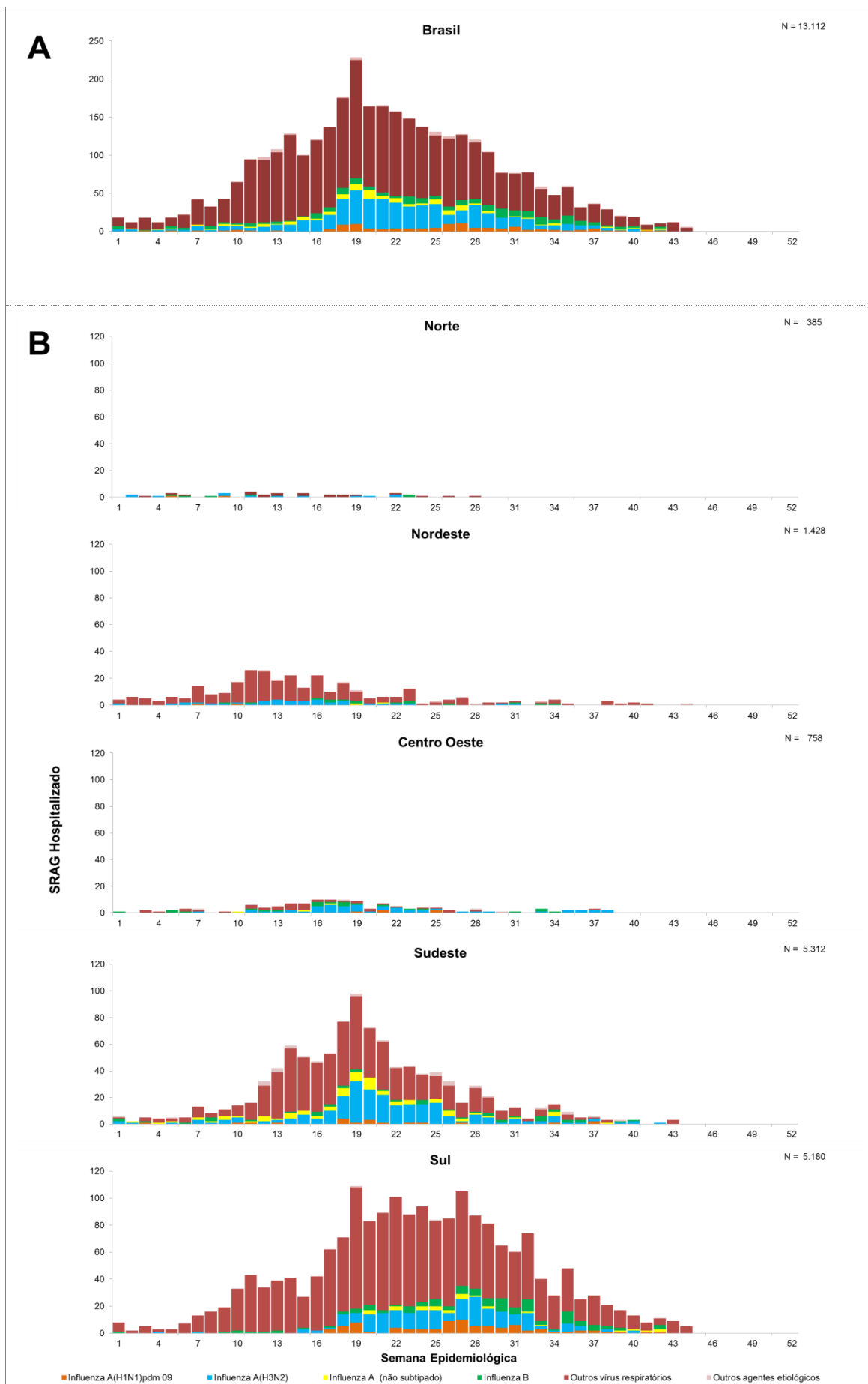
Fonte: SIVEP-Gripe. Dados atualizados em 11/11/2015, sujeitos a alteração.

Anexo 2. Distribuição dos casos e óbitos por Síndrome Respiratória Aguda Grave segundo região, unidade federativa de residência e agente etiológico. Brasil, 2015 até a SE 44.

REGIÃO/UF	SRAG		SRAG por Influenza										SRAG por outro vírus respiratório		SRAG por outro agente Etiológico		SRAG Não Especificado		Em investigação	
			A(H1N1)pdm09		A (H3N2)		A (não subtipado)		Influenza B		Total Influenza		Casos	Óbitos	Casos	Óbitos	Casos	Óbitos	Casos	Óbitos
	Casos	Óbitos	Casos	Óbitos	Casos	Óbitos	Casos	Óbitos	Casos	Óbitos										
Norte	385	52	2	0	12	3	0	0	6	1	20	4	20	5	0	0	289	42	56	1
Rondônia	55	9	0	0	3	1	0	0	3	0	6	1	0	0	0	0	33	8	16	0
Acre	102	14	0	0	2	1	0	0	0	0	2	1	9	2	0	0	79	11	12	0
Amazonas	40	10	0	0	2	1	0	0	3	1	5	2	6	3	0	0	29	5	0	0
Roraima	0	0	0	0	0	0	0	0	0	0	0	0	0	0	0	0	0	0	0	0
Pará	169	18	2	0	5	0	0	0	0	0	7	0	4	0	0	0	131	18	27	0
Amapá	1	0	0	0	0	0	0	0	0	0	0	0	0	0	0	0	1	0	0	0
Tocantins	18	1	0	0	0	0	0	0	0	0	0	0	1	0	0	0	16	0	1	1
Nordeste	1.428	57	2	0	37	1	2	0	15	4	56	5	245	5	9	1	914	43	204	3
Maranhão	20	2	0	0	1	0	0	0	2	1	3	1	0	0	0	0	6	1	11	0
Piauí	23	4	0	0	3	0	0	0	0	0	3	0	0	0	0	0	13	4	7	0
Ceará	88	0	2	0	18	0	0	0	2	0	22	0	13	0	1	0	35	0	17	0
Rio Grande do Norte	154	15	0	0	4	0	0	0	5	2	9	2	41	2	0	0	98	10	6	1
Paraíba	9	3	0	0	1	1	0	0	0	0	1	1	0	0	0	0	3	1	5	1
Pernambuco	874	25	0	0	0	0	2	0	2	0	4	0	72	1	4	0	657	23	137	1
Alagoas	2	0	0	0	0	0	0	0	0	0	0	0	1	0	0	0	0	0	1	0
Sergipe	1	1	0	0	0	0	0	0	0	0	0	0	0	0	0	0	1	1	0	0
Bahia	257	7	0	0	10	0	0	0	4	1	14	1	118	2	4	1	101	3	20	0
Sudeste	5.312	674	19	6	235	36	75	14	43	11	372	67	627	50	33	13	3.634	502	646	42
Minas Gerais	1.251	148	5	2	31	6	3	1	11	3	50	12	77	18	3	1	763	104	358	13
Espírito Santo	70	8	0	0	3	0	2	0	2	1	7	1	0	0	0	0	48	7	15	0
Rio de Janeiro	486	46	0	0	11	2	4	0	5	0	20	2	216	11	6	1	202	25	42	7
São Paulo	3.505	472	14	4	190	28	66	13	25	7	295	52	334	21	24	11	2.621	366	231	22
Sul	5.215	526	84	17	210	16	28	6	107	16	429	55	1.495	65	6	3	3.045	399	240	4
Paraná	2.283	267	31	4	120	11	4	1	64	11	219	27	940	55	1	0	1.000	183	123	2
Santa Catarina	760	79	53	13	49	2	5	1	16	3	123	19	9	0	3	1	606	59	19	0
Rio Grande do Sul	2.172	180	0	0	41	3	19	4	27	2	87	9	546	10	2	2	1.439	157	98	2
Centro Oeste	758	135	5	3	54	13	3	2	22	4	84	22	42	8	4	1	563	99	65	5
Mato Grosso do Sul	258	50	3	1	23	4	0	0	7	1	33	6	0	0	0	0	196	43	29	1
Mato Grosso	78	18	0	0	4	2	0	0	2	0	6	2	2	0	1	1	50	11	19	4
Goiás	332	56	2	2	24	7	2	2	12	3	40	14	19	4	3	0	254	38	16	0
Distrito Federal	90	11	0	0	3	0	1	0	1	0	5	0	21	4	0	0	63	7	1	0
BRASIL	13.098	1.444	112	26	548	69	108	22	193	36	961	153	2.429	133	52	18	8.445	1.085	1.211	55
Outro País	14	3	1	0	0	0	0	0	0	0	1	0	1	0	0	0	11	3	1	0
TOTAL	13.112	1.447	113	26	548	69	108	22	193	36	962	153	2.430	133	52	18	8.456	1.088	1.212	55

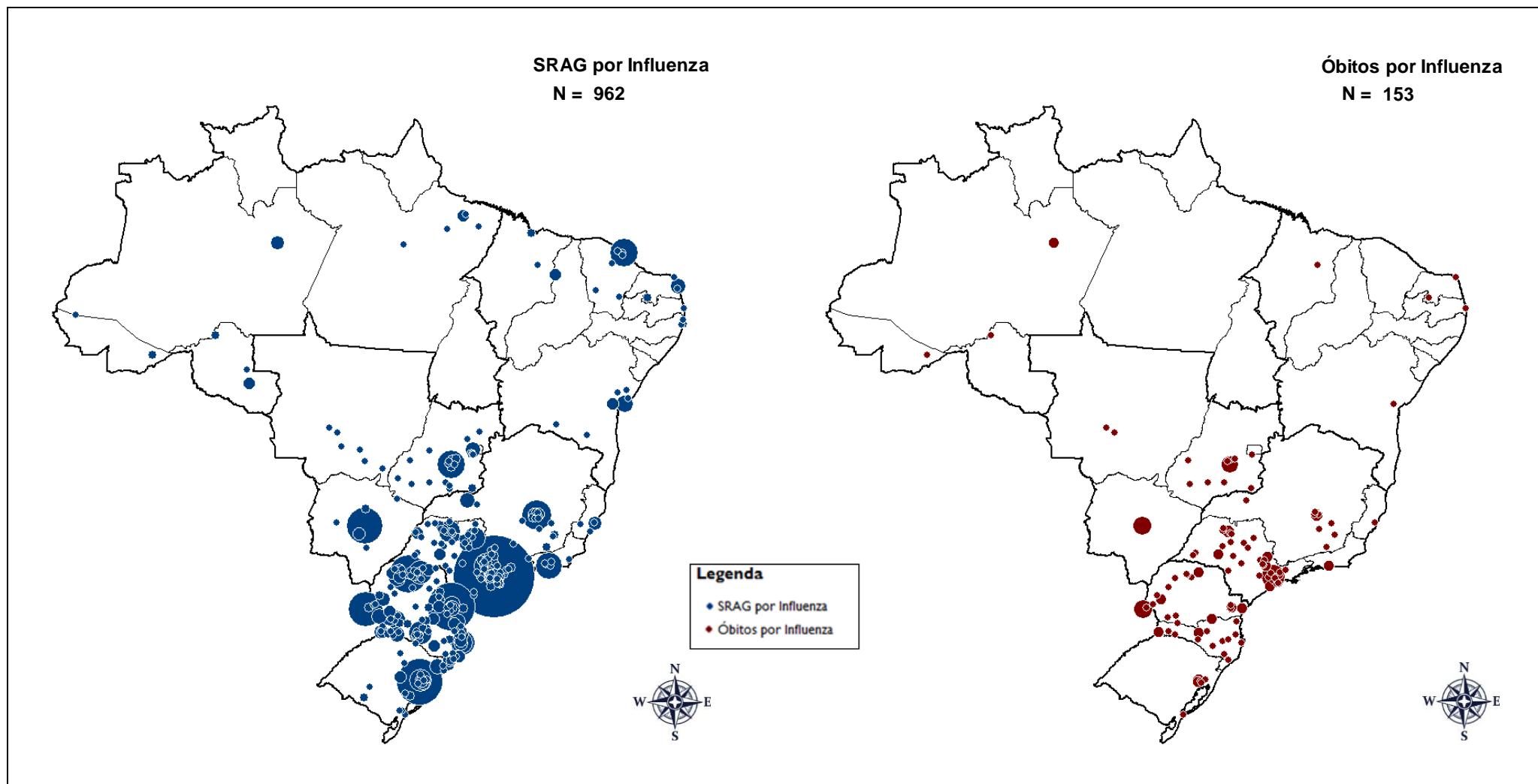
Fonte: SINAN Influenza Web. Dados atualizados em 11/11/2015, sujeitos a alteração.

Anexo 3. Distribuição dos casos de Síndrome Respiratória Aguda Grave segundo agente etiológico e por semana epidemiológica de início dos sintomas. (A) Brasil e (B) regiões, 2015 até a SE 44.



Fonte: SINAN Influenza Web. Dados atualizados em 27/10/2015, sujeitos a alteração.

Anexo 4. Distribuição espacial dos casos e óbitos por Síndrome Respiratória Aguda Grave confirmados para influenza por município de residência. Brasil, 2015 até a SE 44.



Fonte: SINAN Influenza Web. Dados atualizados em 11/11/2015, sujeitos a alteração.

* O círculo é proporcional ao número de casos e óbitos.